

Zawarta dnia _____

Nr umowy _____

UMOWA NAJMU POJAZDU KEMPINGOWEGO

NAJEMCA

Imię i nazwisko lub nazwa

Data i miejsce urodzenia lub data rozpoczęcia działalności

Adres zamieszkania lub siedziby firmy

PESEL NIP

WYNAJMUJĄCY

AUTO4YOU® Joanna Genzels - Słabosz

Adres firmy: 42-512 Samów ul. Wiejska 150a

NIP: 6443015707

Adres korespondencyjny:
42-512 Samów ul. Wiejska 150a

tel.: + 48 784 509 578

mail: wypożyczalnia@auto4you24.pl

KIEROWCA I

Imię i nazwisko

PESEL

Numer dowodu osobistego / paszportu

Numer prawa jazdy

Numer telefonu / e-mail

/

KIEROWCA II

Imię i nazwisko

PESEL

Numer dowodu osobistego / paszportu

Numer prawa jazdy

Numer telefonu e-mail

/

WARUNKI NAJMU

Data i godzina wynajmu (godz. 12.00)

Data i godzina zwrotu (do godz. 9.00)

Długość najmu

Limit dobowy kilometrów _____

Kaucja _____

Stawka dobowa _____

Koszty dodatkowe _____

Koszt całkowity _____

POJAZD

Marka pojazdu _____

Nr rejestracyjny _____

Rodzaj paliwa: PB 95/98 | ON

Dodatkowo załączniki stanowiące integralną część umowy:

1. Protokół zdawczo-odbiorczy
2. Kserokopia prawa jazdy kierowcy I i II
3. Ksero dowodu osobistego / paszportu
4. Cennik
5. Ogólne warunki najmu

Podpis najemcy

Podpis przedstawiciela AUTO4YOU

PROTOKÓŁ ZDAWCZO-ODBIORCZY

Protokół został sporządzony w związku z najmem pojazdu _____

Numer rejestracyjny _____

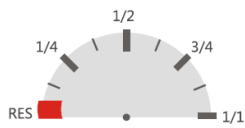
Numer VIN _____

PROTOKÓŁ ZDAWCZY - WYNAJEM

Data i godzina wynajmu _____

Przebieg km _____

Stan paliwa:



Karoseria: czysta T / N brudna T / N
Wnętrze: czyste T / N brudne T / N



Uszkodzenia auta

.....
.....
.....

Uwagi

.....
.....

Adres wynajęcia

.....

Zgadzam się z powyższymi szczegółami wynajmu oraz opisem auta.

Podpis najemcy / Podpis przedstawiciela AUTO4YOU

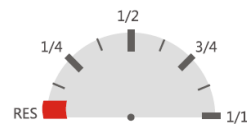
_____ / _____

PROTOKÓŁ ODBIORCZY - ZWROT

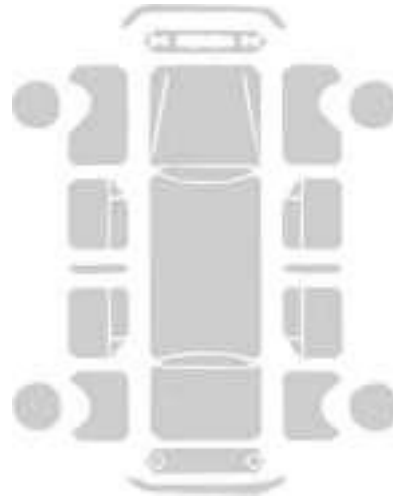
Data i godzina zwrotu _____

Przebieg km _____

Stan paliwa:



Karoseria: czysta T / N brudna T / N
Wnętrze: czyste T / N brudne T / N



Uszkodzenia auta

.....
.....
.....

Uwagi

.....
.....

Adres zwrotu

.....

Podpis najemcy / Podpis przedstawiciela AUTO4YOU

_____ / _____

LISTA WYPOSAŻENIA STANDARDOWEGO:

Lp. wydał / odebrał

1. / markiza
2. / rozpórka i korba do markizy
3. / mata podłogowa pod markizę.
4. / korba do łóżka
5. / prześcieradło (2 sztuki), kołdra (2 sztuki)
6. / kliny poziomujące (2 sztuki)
7. / bagażnik rowerowy na 4 rowery
8. / telewizor Manta
9. / pilot do telewizora
10. / antena telewizyjna zewnętrzna
11. / klimatyzacja Freshjet 2200
12. / pilot do klimatyzacji
13. / przewód zasilający cee 1,5 m
14. / przedłużacz 230 v 50 m (30 m na szpuli + 20 m luzem)
15. / lodówka
16. / kuchenka gazowa
17. / ogrzewanie postojowe
18. / panel słoneczny 120W
19. / butla gazowa 11l (2 sztuki)
20. / wąż do wody + szybkozłączka
21. / zbiornik wody czystej zabudowany
22. / zbiornik wody brudnej zabudowany
23. / toaleta chemiczna
24. / środek do toalety chemicznej
25. / gaśnica
26. / trójkąt odblaskowy
27. / apteczka
28. / kamizelki odblaskowe (5 szt.)
29. / zestaw naprawczy koła
30. / wyposażenie kuchenne
31. / meble zewnętrzne (szafka kuchenna, stolik z 4 małymi krzesłami bez oparcia, 4 krzesła duże z oparciem)
32. / krzesła ogrodowe (5 szt.)
33. / szkolenie z obsługi samochodu oraz obsługi urządzeń i wyposażenia

LISTA WYPOSAŻENIA DODATKOWEGO:

1. / hamak 50 zł/jednorazowo

Najemca zostawił samochód marki: _____

Numer rejestracyjny: _____

Kluczyki: _____

Podczas przekazania wynajmujący wykona dokumentację zdjęciową z chwili wydania pojazdu najemcy. Dokumentacja przechowywana jest w postaci cyfrowej w siedzibie wynajmującego.

Podpis wynajmującego

Przekazanie pojazdu

data i czytelny podpis

Zwrot pojazdu

data i czytelny podpis**Podpis najemcy**

Przekazanie pojazdu

data i czytelny podpis

Zwrot pojazdu

data i czytelny podpis

Ogólne Warunki Najmu pojazdów wypożyczalni AUTO4YOU*

I.

POSTANOWIENIA OGÓLNE

1. Niniejsze Ogólne warunki najmu pojazdów wypożyczalni AUTO4YOU (zwane dalej: OWN) określają szczegółowe warunki umowy najmu pojazdu zawieranej przez „Joanna Genzels - Słabosz AUTO4YOU 42-512 Sarnów ul. Wiejska 150 A, pod marką AUTO4YOU (zwana dalej: Umowa).
2. Postanowienia Umowy oraz odrębnych regulaminów odmienne od postanowień zawartych w OWN, znajdują pierwszeństwo przed postanowieniami OWN.
3. Ilekroć w Umowie lub Załącznikach do Umowy występują inne niż wymienione w ust. I i II OWU terminy pisane wielką literą mają one znaczenie nadane w ustępie Umowy lub Załącznika, w którym pojawiają się one po raz pierwszy.

DEFINICJE

1. Wynajmujący - z „Joanna Genzels - Słabosz AUTO4YOU 42-512 Sarnów ul. Wiejska 150 A prowadzące działalność usługową najmu pojazdów pod marką AUTO4YOU reprezentowane przez uprawnionych przedstawicieli;
2. Najemca - osoba wynajmująca Pojazd od Wynajmującego;
3. Kierowca - osoba(y) określona(e) w Umowie wskazana(e) przez Najemcę, upoważniona(e) do korzystania z Pojazdu na czas Umowy;
4. Użytkownik - Najemca i/lub Kierowca;
5. Pojazd - pojazd będący przedmiotem Umowy.

WYNAJEM I UŻYTKOWANIE POJAZDU

1. Najemcą może być pełnoletnia osoba fizyczna lub prawna.
2. Kierowca musi posiadać i udokumentować uprawnienia do kierowania Pojazdem.
3. Celem potwierdzenia tożsamości Kierowcy i Najemcy będącego osobą fizyczną wymagane jest przedstawienie w oryginale dwóch ze wskazanych dokumentów: prawo jazdy, dowód osobisty.
4. Jeżeli Najemcą jest osoba fizyczna prowadząca działalność gospodarczą lub osoba prawna wymagane jest dołączenie do Umowy potwierdzonych za zgodność kserokopii dokumentów rejestrowych tych podmiotów oraz pisemne upoważnienie reprezentanta podmiotu.
5. Wszelka odpowiedzialność za Pojazd oraz jego użytkowanie przez Kierowcę spoczywa na Najemcy. Najemca jest zobowiązany do pokrycia wszelkich start spowodowanych lub wynikłych z zaniedbania Kierowcy.
6. Wynajmujący po zawarciu Umowy przekazuje Najemcy do użytkowania Pojazd na czas określony w Umowie.
7. Przez cały okres wynajmu Pojazd pozostaje własnością Wynajmującego i na jego prośbę, bez konieczności podawania przyczyny, musi zostać zwrócony.
8. Przy wydaniu Pojazdu sporządzony zostanie Protokół Zdawczy, który określa stan Pojazdu w chwili przekazywania go Najemcy. Protokół dla swej ważności powinien zostać podpisany przez obie Strony umowy najmu. W przypadku odmowy lub niemożności podpisania protokołu przez Najemcę uważa się, że stan techniczny Pojazdu jest zgodny z opisanym przez Wynajmującego.
9. Użytkownik zobowiązany jest do korzystania z Pojazdu zgodnie z jego przeznaczeniem, w sposób określony w jego instrukcji obsługi, z zachowaniem należytej staranności w zakresie eksploatacji pojazdu, a w szczególności do:
 - a) posiadania dokumentów przewidzianych prawem o ruchu drogowym,
 - b) zabezpieczenia Pojazdu przed kradzieżą (każdorazowe zamykanie pojazdu i uruchamianie alarmów oraz dostępnych blokad),
 - c) wykonywania własnym kosztem obsługi standardowej Pojazdu, w szczególności tankowanie Pojazdu właściwym paliwem, sprawdzanie i ewentualnie uzupełnienie płynu do spryskiwaczy, sprawdzenie i uzupełnienie w porozumieniu z Wynajmującym płynu chłodzącego, oleju silnikowego oraz innych płynów eksploatacyjnych o parametrah technicznych określonych przez Wynajmującego,
 - d) kontroli sprawności świateł i ewentualnie wymiany żarówek,
 - e) kontroli ciśnienia powietrza w ogumieniu i stanu ogumienia,
 - f) przestrzegania obowiązujących przepisów ruchu drogowego.
10. Pojazd nie może być podnajmowany oraz używany osobom trzecim.
11. Pojazd nie może być wykorzystywany do nauki lub doskonalenia jazdy.
12. Najemca zobowiązuje się poinformować Wynajmującego o przybliżonej trasie podróży. Ewentualną podróż Przedmiotem Najmu poza kraje Unii Europejskiej należy wcześniej uzgodnić z Wynajmującym. W przypadku braku zgody Wynajmującego, Najemca ponosi nieograniczoną odpowiedzialność za szkody w Pojeździe, spowodowane złamaniem niniejszych ustaleń oraz traci prawo do zwrotu kaucji.
13. Zabronione jest dokonywanie przeróbek i napraw Pojazdu bez zgody Najemcy.
14. W razie awarii Pojazdu Najemca zobowiązany jest bezzwłocznie powiadomić. Wynajmującego i postępować zgodnie z jego zaleceniami. Jeżeli awaria ma wpływ na bezpieczeństwo lub może doprowadzić do uszkodzenia Pojazdu bezzwłocznie nie wolno z niego korzystać. Odpowiedzialność Wynajmującego ograniczona jest wówczas do udostępnienia sprawnego pojazdu lub w przypadku braku takiej możliwości do zwrotu należności za niewykorzystany okres najmu.
15. Za wszelkie wykroczenia drogowe powstałe w czasie trwania Umowy odpowiada Najemca.
16. Zabronione jest udostępnianie Pojazdu osobie innej niż Użytkownik, holowanie innych pojazdów, przewożenie większej ilości osób lub bagażu niż określono w dowodzie rejestracyjnym Pojazdu.
17. Wynajmujący zastrzega sobie prawo do udostępnienia danych Użytkownika organom ścigania (np. Policji lub Straży Miejskiej).
18. Wynajmujący bądź osoby lub podmioty przez niego upoważnione mają prawo do kontrolowania pod względem zgodności z Umową

sposobu wykorzystania i stanu Pojazdu podczas trwania najmu Pojazdu.

19. Wynajmujący nie ponosi odpowiedzialności za rzeczy przewożone lub pozostawione w Pojeździe, a także za straty spowodowane wadą mechaniczną samochodu czy też jego wyposażenia.
20. Ograniczenia w użytkowaniu
 - a) W przedmiocie Najmu obowiązuje bezzwzględny zakaz palenia papierosów oraz spożywania używek bądź narkotyków.
 - b) W przedmiocie Najmu obowiązuje zakaz przetrzymywania bądź przewożenia zwierząt bez zgody Wynajmującego.
 - c) Przedmiot najmu nie może być wykorzystywany do podróży po bezdrożach, bądź terenach górskich lub leśnych, do jazdy po których nie jest technicznie przystosowany.
 - d) Przedmiot Najmu może być wykorzystywany jedynie do celów rekreacyjno-turystycznych.
 - e) Zabrania się wykorzystywania Pojazdu do transportu rzeczy, materiałów niebezpiecznych, łatwopalnych bądź nielegalnych, bądź brania udziału w imprezach samochodowych.
 - f) Przedmiot najmu nie może być udostępniany osobom trzecim, za wyjątkiem ustalonego drugiego kierowcy.
 - g) W przypadku przekazania pojazdu osobie trzeciej, Najemca ponosi pełną odpowiedzialność za Przedmiot Najmu, ponadto zostanie ukarany karą umowną w wysokości 2500,00 zł.

IV. REZERWACJA I ZAPŁATA ZA WYNAJEM POJAZDU

1. Najemca może dokonać wstępnej rezerwacji poprzez:
 - a) stronę internetową,
 - b) kontakt telefoniczny,
 - c) kontakt emaliowy,
 - d) bezpośrednią wizytę w siedzibie wynajmującego.
2. Najemca otrzymuje potwierdzenie wstępnej rezerwacji drogą elektroniczną bądź w formie papierowej (w przypadku wizyty w siedzibie Wynajmującego).
3. Właściwa rezerwacja zostanie dokonana po podpisaniu Umowy najmu oraz otrzymaniu w ciągu 3 dni od daty jej zawarcia zaliczki stanowiącej 30 % kwoty Najmu (kwota nie może być jednak mniejsza niż 1000,00 zł), opłata rezerwacyjna może być dokonywana w dwóch formach przelewem na konto lub gotówką.
 - a) Wpłata zaliczki jest rozumiana jako zawarcie Umowy Najmu oraz zaakceptowanie niniejszego Regulaminu.
 - b) Przed dniem odbioru Przedmiotu Najmu, Najemca wypełnia i przesyła niezbędne dokumenty wskazane w Regulaminie oraz na 7 dni przed dniem odbioru Przedmiotu Najmu opłata 100 % wynagrodzenia za najem. W przypadku braku wpłaty pełnego wynagrodzenia strony przyjmują, że Najemca zrezygnował z wynajmu Pojazdu, a wpłacona zaliczka nie podlega zwrotowi.
4. Koszt najmu przedmiotu ustalany jest na podstawie aktualnego cennika. Wynajmującego, który jest umieszczony na stronie internetowej (www.auto4you24.pl).
- W skład kosztu wchodzi w szczególności: wynagrodzenie za Najem liczone według liczby dni, których ilość została określona w Umowie Najmu, kaucja, która jest zwracana w ciągu siedmiu dni od dnia zwrotu Pojazdu, jeżeli przedmiot Najmu był prawidłowo użytkowany oraz nie zostały naruszone punkty znajdujące się w niniejszym Regulaminie.
5. Kaucja. Najemca zobowiązuje się wpłacić kaucję zwrotną, na zabezpieczenie roszczeń i należności przysługujących z tytułu niewykonania lub nienależytego wykonania umowy, jak również opłat i kar należnych od najemcy, w wysokości nie mniejszej niż 5000,00 najpóźniej 7 dni przed odbiorem Przedmiotu Najmu przelewem na konto Wynajmującego lub gotówką. W wyjątkowych okolicznościach, za zgodą Wynajmującego jest możliwa wpłata kaucji bezpośrednio przed odbiorem Przedmiotu Najmu. Kaucja jest przeznaczona na pokrycie ewentualnych kosztów napraw bądź ubytków w wyposażeniu Przedmiotu Najmu, jak również wszelkich innych roszczeń wobec Najemcy wynikających z umowy Najmu.
6. Jeżeli nie wystąpią podstawy od zatrzymania części lub całości Kaucji zostanie ona zwrócona Najemcy w terminie 7 dni od daty zwrotu Pojazdu na wskazany rachunek bankowy.
7. Jeżeli w ciągu tych 7 dni zostaną wykryte usterki spowodowane przez Najemcę, a nie zostały one uwzględnione w protokole zdawczo-odbiorczym z powodu niedopatrzenia bądź zatajenia, Wynajmujący po udokumentowaniu usterek i przekazaniu dokumentacji Najemcy ma prawo do pomniejszenia wypłaconej kaucji o koszt naprawy ustalonych usterek.
8. Utrata całości kaucji bądź jej części wynika z nieprzebrzeżenia przez Najemcę warunków przedstawionych w niniejszym Regulaminie, szczególnie w przypadkach:
 - kradzieży lub szkody całkowitej Przedmiotu Najmu - utrata całości kaucji,
 - spowodowanie kolizji drogowej z winy Najemcy - utrata całości kaucji,
 - niekontrolowanie poziomu oleju silnikowego, co może skutkować uszkodzeniem silnika - utrata całości kaucji,
 - uszkodzenie Przedmiotu Najmu - wypłacona kaucja zostanie pomniejszona o połowę lub w przypadku poważniejszego uszkodzenia o kwotę kosztów naprawy pojazdu,
 - kradzież, zgubienie bądź zniszczenie kluczyków, pilota bądź dokumentów Przedmiotu Najmu - wypłacona kaucja zostanie pomniejszona o kwotę 1000 zł,
 - złamanie zakazu palenia w Przedmiocie Najmu - wypłacona kaucja zostanie pomniejszona o kwotę 500,00 zł,
 - zwrot brudnego wewnątrz pojazdu - wypłacona kaucja zostanie pomniejszona o kwotę 200,00 zł,
 - zabrudzenie tapicerki wymagające prania - wypłacona kaucja zostanie pomniejszona o kwotę 300,00 zł,
 - nie wyczyszczenie toalety chemicznej - wypłacona kaucja zostanie pomniejszona o kwotę 100,00 zł,

- nieuzupełnienie zbiornika paliwa po okresie najmu - wypłacona kaucja zostanie pomniejszona o kwotę 100,00 zł, plus koszty paliwa.

V. WYDANIE ORAZ ZWROT POJAZDU

1. Najemca zobowiązuje się do odbicia krótkiego instruktażu, który związany jest z eksploatacją Pojazdu.
2. Najemca zobowiązany jest do zwrotu Pojazdu w określonym Umową terminie, w identycznym stanie jak w chwili wypożyczenia, wysprzątane i czyste oraz zatankowane do pełna, z przekazaniem wyposażeniem dodatkowym, chyba że Strony w Umowie postanowiły inaczej.
3. Przekroczenie terminu wynajmu skutkuje naliczeniem dodatkowej opłaty 100 zł za każdą rozpoczętą godzinę.
4. W przypadku jeżeli najemca będzie chciał przedłużyć wynajem pojazdu konieczny jest wcześniejszy kontakt z Wynajmującym minimum 3 dni przed planowaną datą oddania w celu sprawdzenia możliwości przedłużenia terminu najmu pojazdu. Wystarczy zgoda wyrażona telefonicznie i potwierdzona przez SMS.
5. Jeżeli Najemca nie zwróci Pojazdu do 24 godzin po terminie wskazanym w Umowie i nie skontaktuje się z Wynajmującym, Wynajmujący poinformuje organy ścigania o kradzieży pojazdu i naliczy trzykrotną stawkę dobową za każdy dzień zwłoki.
6. W przypadku, gdy Najemca odda Pojazd przed terminem określonym w Umowie, Najemcy nie przysługuje zwrot pieniędzy za niewykorzystany czas wypożyczenia. Zwrot nie jest również dokonywany za większy stan paliwa niż określony w Protokole Zdawczym.
7. W dacie zwrotu pojazdu sporządzony zostanie Protokół Odbiorczy, który określi stan Pojazdu po jego wypożyczeniu. Protokół dla swej ważności powinien zostać podpisany przez obie Strony umowy najmu. W przypadku niemożności lub odmowy podpisania Protokołu Odbiorczego przez Najemcę uważa się, że stan Pojazdu jest zgodny z opisanym przez Wynajmującego.
6. Jeżeli z różnych względów nie jest możliwe sporządzenie Protokołu Odbiorczego w momencie zwrotu Pojazdu, w szczególności gdy Pojazd jest brudny lub oddawany jest w miejscu nieoświetlonym Wynajmujący sporządza Protokół Odbiorczy samodzielnie tak szybko jak będzie to możliwe (np. po umyciu pojazdu). Wówczas przyjmuje się, że stan Pojazdu jest zgodny z opisanym przez Wynajmującego.

VI. USZKODZENIA LUB UTRATA POJAZDU

1. Wynajmujący zapewnia dobry stan techniczny Pojazdu w chwili jego wypożyczenia.
2. Pojazd posiada pełne ubezpieczenie AC/OC/NNW. Użytkownik zobowiązany jest do zapoznania się z Ogólnymi Warunkami Ubezpieczenia pod rygorem odpowiedzialności za wyrządzoną szkodę. W szczególności ubezpieczeniem tym nie są objęte szkody powstałe przy kierowaniu Pojazdem przez osobę nieposiadającą odpowiednich lub ważnych uprawnień, po użyciu alkoholu, narkotyków lub innych środków odurzających, uszkodzenia pojazdu w razie przekroczenia dopuszczalnej prędkości o ponad 30km/h, dopuszczenia się rażącego naruszenia przepisów ruchu drogowego, jazdy po bezdrożach, utraty dokumentów lub kluczyków Pojazdu, wobec czego Najemca ponosi pełną odpowiedzialność i zobowiązany jest do pokrycia wszystkich szkód wynikłych na skutek wymienionych czynników.
3. Najemca odpowiada również materialnie za uszkodzenia tapicerki, zarysowania lub wgniecenie karoserii lub kokpitu, uszkodzenia ogumienia, felg i szyb w cenach naprawy w autoryzowanej stacji serwisowej.
4. Jeżeli Pojazd zostanie zwrócony z nowymi uszkodzeniami (powstałymi podczas wynajmu). Wynajmujący obciąży Najemcę kosztami przestoju Pojazdu (stawka dobowa pomnożona przez liczbę dni potrzebnych do naprawy Pojazdu), a w przypadku szkody, która nie będzie mogła być zlikwidowana z ubezpieczenia Pojazdu Wynajmujący obciąży Najemcę również kwotą równoważną kosztom bezpośrednim i pośrednim potrzebnym do naprawy uszkodzonego Pojazdu, ustaloną min. oparcu o wycenę autoryzowanego serwisu.
5. Wyłączeniem punktu 3 jest sytuacja, gdy Pojazd zostanie uszkodzony w wyniku kolizji drogowej spowodowanej przez osoby trzecie. W takim przypadku Najemca zobowiązany jest do jak najszybszego skontaktowania się z Wynajmującym, wezwania Policji na miejsce zdarzenia oraz uzyskania danych sprawy i jego polisy OC. Żeby zwolnić Najemcę z odpowiedzialności za zdarzenie Policja musi potwierdzić winę sprawcy.
6. W przypadku kolizji drogowej Najemca ma obowiązek zabezpieczyć Pojazd i uniemożliwić dalsze jego uszkodzanie.
7. W przypadku niepoinformowania w czasie 12 godzin od zdarzenia (w tym uszkodzenia pojazdu w wyniku kolizji) o tym zdarzeniu Wynajmującego przez Najemcę Najemca ponosi pełną odpowiedzialność za zdarzenie i zobowiązany jest do pokrycia wszystkich kosztów związanych ze zdarzeniem.
8. W przypadku kradzieży Pojazdu Najemca musi niezwłocznie tj. w przeciągu 1 godziny od zauważenia tego zdarzenia poinformować o tym fakcie Wynajmującego oraz niezwłocznie (do 24 godzin) zwrócić Wynajmującemu kluczyki i dokumenty od Pojazdu. W przeciwnym razie Najemca zostanie obciążony kwotą równoważną wartości rynkowej wynajętego pojazdu.
9. W przypadku zawinionej przez Najemcę utraty / kradzieży Pojazdu zostanie on obciążony kwotą równoważną jego wartości rynkowej.
10. Standardowe koszty najmu, koszty dodatkowe oraz kary umowne określone są w Cenniku.

VII. ODPOWIEDZIALNOŚĆ NAJEMCY

1. Najemca ponosi pełną odpowiedzialność za szkody które powstały z jego winy, w sytuacji gdy ubezpieczyciel odstąpi od wypłaty

odszkodowania lub wypłacone odszkodowanie nie pokryje całości szkody. Odpowiedzialność Najemcy (za wyjątkiem obowiązku zapłaty kary umownych) jest ograniczona o kwoty wypłacone przez Ubezpieczyciela, z zastrzeżeniem postanowień poniższych.

2. W przypadku, gdy usterka, awaria tudzież kolizja bądź wypadek drogowy, w którym udział brał Przedmiot Najmu nastąpiły z winy Najemcy, Najemca pokrywa wszelkie koszty, które są związane z usunięciem skutków zaistniałej sytuacji. Najemca ponosi pełną odpowiedzialność za szkody wyrządzone osobom trzecim w związku z ruchem pojazdu, chyba, że właściwe przepisy wyłączają odpowiedzialność Najemcy.
3. Jeżeli Najemca nie będzie mógł kontynuować podróży wskutek kolizji bądź innych uszkodzeń, które nastąpiły z winy Najemcy, Najemcy nie przysługuje zwrot wynagrodzenia za najem za okres do upływu okresu umowy.
4. Najemca ponosi pełną odpowiedzialność za Przedmiot Najmu, zwłaszcza w przypadku kradzieży bądź zaginięcia kluczy, pilota lub dokumentów Przedmiotu Najmu.
5. Najemca ponosi pełną odpowiedzialność za szkody, które nastąpiły wskutek naruszenia przepisów drogowych lub też powstały w wyniku lekkomyślności, niedbalstwa bądź dewastacji. Najemca odpowiedzialny jest za własne działania lub za zaniechanie działania oraz za działania lub zaniechania osób przy pomocy których wykonuje umowę najmu (w tym osoby korzystające z Przedmiotu Najmu). Najemca ponosi pełną odpowiedzialność za szkody wyrządzone wskutek kierowania pojazdem pod wpływem alkoholu, narkotyków i innych środków odurzających.
6. Najemca ponosi pełną odpowiedzialność za wszelkie uszkodzenia Pojazdu powstałe w czasie trwania Umowy, nawet jeżeli nie powstały bezpośrednio z winy Najemcy. Przykładowymi uszkodzeniami mogą być: uszkodzenie opony, pęknięcie szyby powstałe od uderzenia czy uszkodzenia spowodowane niedostosowaniem prędkości do warunków drogowych.
7. Najemca nie ponosi odpowiedzialności za szkody lub awarie pojazdu, które powstały w wyniku zaniedbań Wynajmującego. Przykładowymi zaniedbaniami mogą być: niedokonanie terminowej wymiany oleju czy zbyt duże zużycie opon.
8. Najemca nie ponosi odpowiedzialności za zużycie Przedmiotu Najmu, które wynika z jego normalnej eksploatacji. Przykładowymi sytuacjami mogą być: zużycie klocków hamulcowych czy zużycie opon.
9. Najemca zobowiązuje się do systematycznej kontroli płynów eksploatacyjnych w Przedmiocie Najmu, w szczególności kontroli poziomu oleju silnikowego oraz płynu chłodniczego.
10. Najemca zobowiązuje się do dysponowania środkami finansowymi, pozwalającymi na usunięcie wszelkich awarii, które powstały w czasie użytkowania Przedmiotu Najmu, w szczególności awarii, w wyniku których dalsze kontynuowanie podróży jest niebezpieczne bądź niemożliwe.
11. W przypadku napraw wynikających z normalnej eksploatacji Wynajmujący zobowiązuje się zwrócić Najemcy koszty naprawy tylko za okazaniem faktury bądź rachunku wystawionego na Wynajmującego, pod warunkiem uprzedniego poinformowania Wynajmującego o konieczności dokonania naprawy. W przypadku braku dokumentów rozliczeniowych, koszty napraw pokrywa Najemca.
12. Jeżeli awarii bądź uszkodzenia Przedmiotu Najmu spowodowanej normalną eksploatacją nie da się usunąć w krótkim czasie, wobec czego dalsze kontynuowanie jazdy nie będzie możliwe, Wynajmujący zobowiązuje się zwrócić Najemcy niewykorzystaną część opłaty za wynajęcie Przedmiotu Najmu za pełne doby pozostałe do końca trwania umowy. Najemca zobowiązuje się pokryć koszty powrotu na własny koszt. Z tego tytułu Najemcy nie przysługuje prawo otrzymania odszkodowania.

VIII. POSTANOWIENIA KOŃCOWE

1. W sprawach nieuregulowanych niniejszymi OWN mają zastosowanie przepisy Kodeksu Cywilnego.
2. Za złamanie któregokolwiek z warunków OWN Wynajmujący ma prawo zatrzymać część lub całość kaucji lub zażądać od Najemcy odszkodowania.
3. Sądem właściwym do rozpoznania ewentualnych sporów wynikających z niniejszej umowy jest Sąd właściwy ze względu na miejsce siedziby Wynajmującego.
4. Umowa sporządzona została w dwóch jednobrzmiących egzemplarzach, po jednym dla każdej ze Stron.
5. Najemca wyraża zgodę na przechowywanie jego danych osobowych w dokumentacji Wynajmującego. W przypadku nie wywiązywania się z płatności lub przedstawienia fałszywych dokumentów dane personalne najemcy mogą być przekazane biur informacji gospodarczej.

Oświadczam, że zapoznałem się z powyższymi Ogólnymi Warunkami Najmu oraz że są one dla mnie zrozumiałe i w pełni je akceptuję.

.....

Cennik

Sezon wysoki 15.06 - 15.10 - 550 PLN brutto/doba
Weekend majowy 28.04 - 05.05 - 500 PLN brutto/doba
Sezon niski 16.10 - 14.06 - 450 PLN brutto/doba

Wynajem bez limitu kilometrów.

Przy wynajmie powyżej 14 dni oferujemy 5% rabatu.

Do każdego wynajmu należy doliczyć opłatę serwisową 400PLN. W tej cenie otrzymują Państwo:

- czyszczenie pojazdu z zewnątrz
- dwie pełna butle z gazem 11kg
- sprawdzenie i uzupełnienie płynów eksploatacyjnych pojazdu
- specjalistyczny płyn do toalety
- specjalistyczny papier do toalety 4 rolki
- pełny zbiornik wody
- przeszkolenie z zakresu obsługi pojazdu

Koszty pozostałe:

- Rezerwacja płatna, 30% ceny wynajmu jednak nie mniej niż 1000PLN
- Kaucja zwrotna 5000PLN (gotówką lub przelewem)

Opłaty dodatkowe:

- Zwrot brudnego pojazdu (wewnątrz) - 200PLN
- Opróżnienie toalety chemicznej - 100PLN
- Czyszczenie tapicerki od - 300PLN
- Opłata za tankowanie pojazdu - 100 PLN za usługę + ilość zatankowanego paliwa wg. ceny rynkowej
- Na życzenie dowóz kampera do klienta - 2PLN za kilometr liczone w obie strony
- Zwrot pojazdu po upływie czasu trwania umowy - 100 PLN za każdą rozpoczętą godzinę

Stan wydawanego samochodu

- czysty wewnątrz oraz z zewnątrz
- pełny zbiornik paliwa
- pełne 2 butle gazowe
- zbiornik wody czystej - pełny
- płyn do toalety chemicznej
- specjalny papier toaletowy - 4 rolki
- wyposażenie kempingowe (przyłącze 230 V, przedłużacz, najazdy poziomujące)
- wyposażenie kuchenne
- prześcieradła na materace
- stolik i krzesła turystyczne
- ubezpieczenie AC/OC/NW

Istnieje możliwość pozostawienia swojego samochodu na parkingu strzeżonym w cenie najmu.

Adres wydania i zwrotu pojazdu:

- Będzin 42-500, ul. Tadeusza Kościuszki 102
- Teren firmy Polstal Construction.

Wszelkie opłaty prosimy dokonywać na konto spółki:

- 44114020040000310277536310 Joanna Genzels-Słabosz Auto4You, 42-512 Sarnów, ul. Wiejska 150a